

Kortperiodisk sysselsättningsstatistik

2:a kvartalet 2004

Short-term employment 2nd quarter of 2004

I korta drag

Antalet anställda minskar med 0,8 procent

Antalet anställda på hela arbetsmarknaden uppgick under andra kvartalet 2004 till 3 908 800, vilket är en minskning med 33 100 (0,8 procent) jämfört med andra kvartalet 2003. Antalet anställda inom den privata sektorn minskade med 15 600 (0,6 procent) medan den offentliga sektorn minskade med 17 500 (1,3 procent). Inom den offentliga sektorn ökade antalet anställda inom statlig sektor med 1 000 personer (0,4 procent) medan kommunal och landstingssektorn minskade med 14 900 respektive 3 700 personer (1,6 respektive 1,5 procent).

Antalet anställda kvinnor på hela arbetsmarknaden minskade med 0,9 procent medan antalet anställda män minskade med 0,8 procent.

Sämre sysselsättningsutveckling inom industrin

Utvecklingen av antalet anställda varierar mellan olika näringsgrenar under andra kvartalet 2004. Inom tillverkningsindustrin och byggindustrin minskade antalet anställda med 3,6 respektive 2,3 procent jämfört med motsvarande kvartal 2003. Inom utbildningsväsendet och parti- och detaljhandel ökade däremot antalet anställda med 4,4 respektive 0,8 procent.

Ökad rörlighet i privat sektor

Rörligheten på arbetsmarknaden har ökat samtidigt som antalet anställda minskar. Personalomsättningen bland de tillsvidareanställda inom den privata sektorn uppgick under andra kvartalet 2004 till 5,9 procent, vilket är en ökning med 0,4 procentenheter jämfört med föregående kvartal. Andelen tillsvidare nyanställda uppgick under andra kvartalet 2004 till 3,2 procent och andelen avgångna av de tillsvidareanställda var 2,7 procent.



Statistiska centralbyrån
Statistics Sweden

Annika Norlén, SCB, tfn 019-17 67 64, fornamn.efternamn@scb.se

Statistiken har producerats av SCB, som ansvarar för officiell statistik inom området.

ISSN 0082-0237 Serie AM – Arbetsmarknad. Utkom den 24 augusti 2004.
Tidigare publicering: Se avsnittet Fakta om statistiken.
Utgivare av Statistiska meddelanden är Svante Öberg, SCB.

Innehåll

Statistiken med kommentarer	4
Anställda	4
Andel anställda efter sektor	4
Utveckling av antalet anställda	5
Andel offentligt anställda per län	5
Antalet anställda inom privat sektor, KS och AKU	7
Sjukfrånvaro	8
Sjukfrånvaron efter sektor och kön, 2:a kvartalet 2004	9
Personalomsättning i privat sektor	10
Tillsvidare nyanställda och avgångna i procent av totalt tillsvidareanställda, kvartal 1 1990 – kvartal 2 2004	10
Tabeller	11
Teckenförklaring	11
1. Antal anställda efter sektor, kön och anställningsform, 2:a kvartalet 2004	11
2. Antal anställda efter näringsgren och anställningsförhållande. Privat sektor, 2:a kvartalet 2004	12
3. Antal anställda efter näringsgren. Privat sektor, april, maj och juni 2004	13
4. Procentuell fördelning av antalet anställda efter näringsgren och kön. Privat sektor, 2:a kvartalet 2004	14
5. Andel visstidsanställda i procent av totalt antal anställda efter näringsgren. Privat sektor, 1:a kvartalet 1993 – 2:a kvartalet 2004	15
6A. Antal anställda efter sektor och län, 2:a kvartalet 2004 (Förändring i procent)	16
6B. Procentuell fördelning av anställda efter län och kön, 2:a kvartalet 2004	17
6C. Antal anställda efter län och bransch. Privat sektor, 2:a kvartalet 2004	18
7. Antal anställda efter storleksklass och bransch. Privat sektor, 2:a kvartalet 2004	21
8. Index: Antal anställda efter näringsgren och anställningsförhållande. Privat sektor, kvartal 1 1995 – kvartal 2 2004 (1990:1=100)	23
9. Andel frånvarande i procent efter frånvaroorsak, sektor och kön. 2:a kvartalet 2004	24
10A. Andel frånvarande i procent av totalt antal anställda efter näringsgren och frånvaroorsak, 2:a kvartalet 2004	25
10B. Andel frånvarande i procent efter näringsgren och frånvaroorsak. Privat sektor, 2:a kvartalet 2004.	25
10C. Andel frånvarande i procent efter näringsgren och frånvaroorsak. Offentlig sektor, 2:a kvartalet 2004	26
10C. Andel frånvarande i procent efter näringsgren och frånvaroorsak. Offentlig sektor, 2:a kvartalet 2004	26
11. Andel sjukfrånvarande i procent efter län. 2:a kvartalet 2004	26
12. Andel frånvarande i procent av totalt antal anställda efter storleksklass, kön och frånvaroorsak. Privat sektor, 2:a kvartalet 2004	27

13. Frånvaroutvecklingen efter frånvaroorsak. Privat sektor, 1:a kvartalet 1993- 2:a kvartalet 2004	28
14. Antal nyanställda och avgångna efter sektor, kön och anställningsförhållande, 2:a kvartalet 2004	29
15A. Andel nyanställda och avgångna med tillsvidareanställning i procent av totalt antal tillsvidareanställda efter näringsgren, 2:a kvartalet 2004	30
15B. Andel nyanställda och avgångna med tillsvidareanställning i procent av totalt antal tillsvidareanställda efter näringsgren. Privat sektor, 2:a kvartalet 2004	30
15C. Andel nyanställda och avgångna med tillsvidareanställning i procent av totalt antal tillsvidareanställda efter näringsgren. Offentlig sektor, 2:a kvartalet 2004	31
16. Nyanställda och avgångna efter anställningsform och bransch. Privat sektor, april, maj och juni 2004	31
17. Andel nyanställda och avgångna med tillsvidareanställning i procent av antal tillsvidareanställda efter storleksklass och bransch. Privat sektor, 2:a kvartalet 2004	32
18. Andel nyanställda och avgångna i procent av totalt antal tillsvidareanställda efter storleksklass och utveckling. Privat sektor, 2:a kvartalet 2004	33
Fakta om statistiken	34
Detta omfattar statistiken	34
Objekt och population	34
Statistiska mått	34
Redovisningsgrupper	34
Definitioner och förklaringar	34
Så görs statistiken	35
Datainsamling	35
Urvalsundersökning	35
Statistikens tillförlitlighet	35
Urval	35
Ramtäckning	36
Mätning	36
Bortfall	36
Bearbetning	37
Modellantaganden	37
Redovisning av osäkerhetsmått	37
Bra att veta	37
Spridning	37
Annan statistik	37
In English	38
Summary	38
List of tables	38
List of terms	39

Statistiken med kommentarer

Anställda

Den kortperiodiska sysselsättningsstatistiken avser att mäta antalet anställda kvartalsvis. Då antalet anställda varierar mycket beroende på säsong, har i diagrammet nedan första kvartalet 1989 till andra kvartalet 2004 säsongrensats.

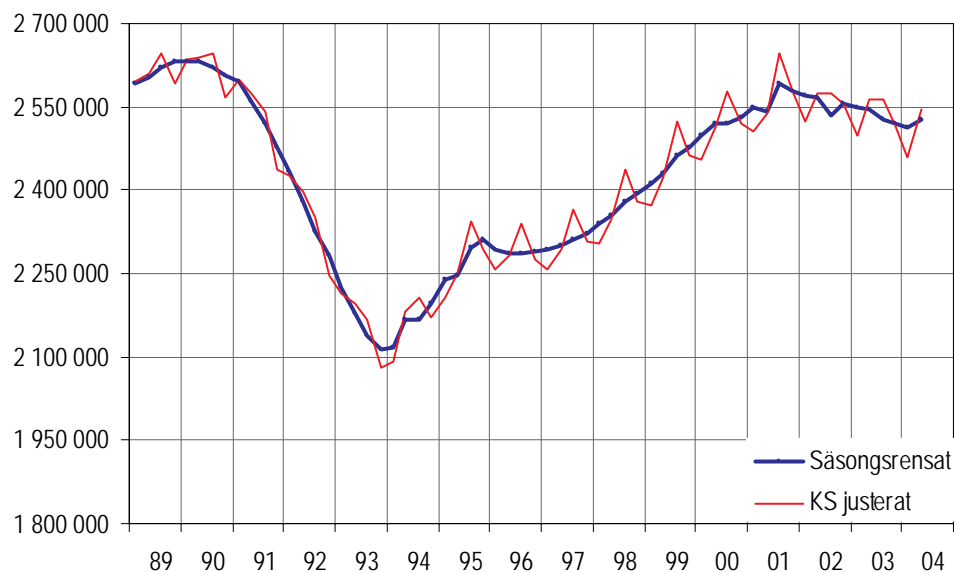
Under perioden har ett antal statligt ägda verk och landstingsverksamheter bolagiserats. Då bolagiseringarna påverkar nivån har antalet anställda för dessa verk återförts till privat sektor bakåt i tiden från det datum som övergången till privat sektor skedde. Antalet anställda för de statliga verken innan bolagiseringen har inhämtats ifrån Konjunkturstatistik, löner för statlig sektor. Landstingsägda bolag har återförts med en konstant nivå bakåt i tiden.

Under första kvartalet 1994 utvidgades undersökningen med bransch A och B (jordbruk, skogsbruk, jakt och fiske). Antalet anställda för perioden då bransch A och B ej inkluderades har hämtats från Arbetskraftsundersökningen (AKU).

Av säsongrensade data framgår att antalet anställda ökar något mellan kvartal 1 2004 och kvartal 2 2004.

Antalet anställda, säsongrensat kvartal 1 1989 – kvartal 1 2004

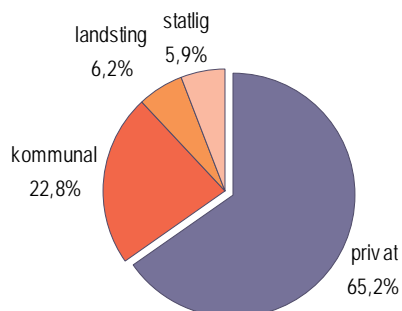
Antal anställda



Data tom kvartal 2 2004

Nedanstående diagram visar fördelningen av antalet anställda över de olika sektorerna under andra kvartalet 2004.

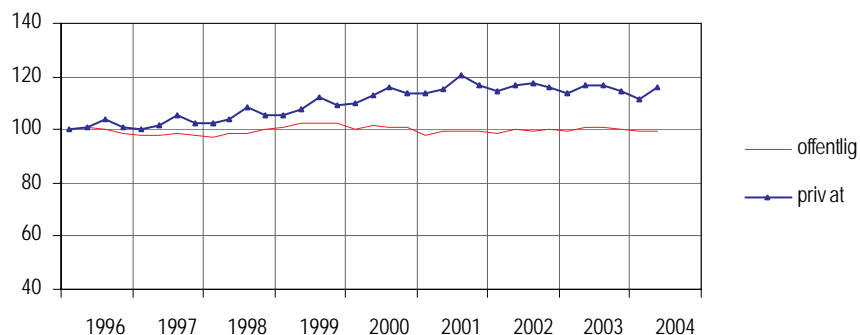
Andel anställda efter sektor



I nedanstående diagram visas hur sysselsättningsutvecklingen har varit från 1996 inom den offentliga sektorn jämfört med den privata sektorn.

Utveckling av antalet anställda

Index=100 kvartal 1-96



Data t.o.m. kvartal 2 2004

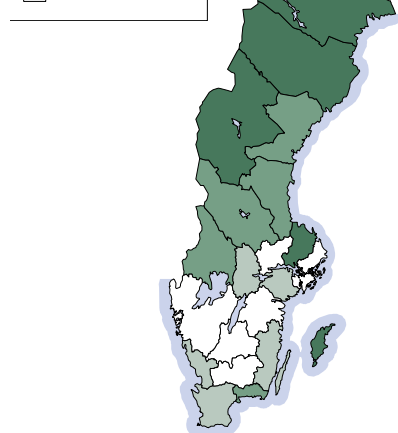
Första kvartalet 2000 övergick Svenska kyrkan från den offentliga sektorn till den privata sektorn (ca 23 000 anställda). Tredje kvartalet 2000 och första kvartalet 2001 räknas flera landstingsägda bolag till den privata sektorn (ca 4 000 respektive 12 000 anställda). Fr.o.m. första kvartalet 2001 räknas affärsverken samt Riksbanken till den privata sektorn (ca 16 000 anställda) och fr.o.m. andra kvartalet 2002 räknas fler landstingsägda bolag till den privata sektorn (ca 4 000 anställda).

Fördelningen av de anställda mellan privat och offentlig sektor varierade mellan länen vilket man kan se i nedanstående karta.

Andel offentligt anställda per län

(Andel i procent)

■	46 till 51 (5)
■	41 till 45 (5)
■	36 till 41 (5)
□	25 till 36 (6)



Det län som hade minst andel offentlig sektor var Stockholms län, 25 procent och det län som hade störst andel offentlig sektor var Norrbottens län med 50 procent.

Inom den privata sektorn visade tillverkningsindustrin och byggindustrin en nedgång jämfört med föregående år, -3,6 respektive -2,3 procent. Handeln visade däremot en uppgång av antalet anställda, 0,8 procent. Utvecklingen av antalet anställda var olika för tillsvidare- och visstidsanställda beroende på bransch, vilket visas i nedanstående tabell.

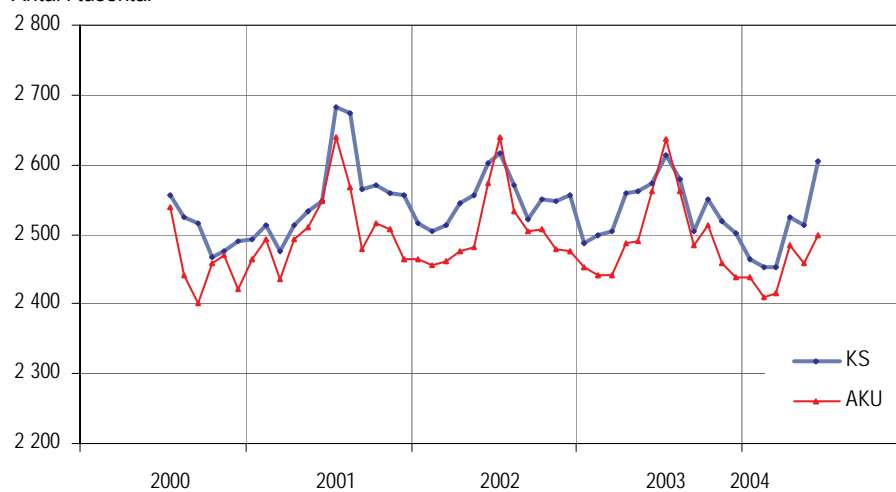
Procentuell förändring av antalet anställda efter bransch och anställningsform inom privat sektor. 2:a kvartalet 2004 jämfört med 2:a kvartalet 2003.

SNI 2002		Tillsvidare	Visstid	Totalt
A+ B	Jordbruk, jakt och skogsbruk	-2,2	11,4	0,7
C + D	Tillverkning och mineralutvinning	-3,4	-4,0	-3,5
E	El-, gas-, värme- och vattenverk	15,2	3,5	14,6
F	Byggindustri	-3,2	9,5	-2,3
G	Parti- och detaljhandel, reparationsverkstäder	1,1	-1,5	0,8
H	Hotell och restauranger	3,8	0,7	2,9
I	Transport, magasinering och kommunikation	-1,2	-9,7	-2,4
J	Kreditinstitut och försäkringsbolag	-1,4	-7,9	-1,9
K	Fastighetsbolag, uthyrningsfirmor och företagservicefirmor	1,2	-0,7	1,0
M	Utbildningsväsendet	4,9	2,4	4,4
N	Hälso- o sjukvård, socialtjänst och veterinärkliniker	0,0	2,0	0,4
O	Andra samhällliga o personliga tjänster	3,4	5,1	3,7
Totalt		-0,6	-0,9	-0,6

Antalet anställda samlas in av fler undersökningar vid SCB (se avsnittet ”Bra att veta”). Diagrammet nedan visar en jämförelse på månadsbasis mellan den kortperiodiska sysselsättningsundersökningen och Arbetskraftsundersökningen (AKU).

Antalet anställda inom privat sektor, KS och AKU

Antal i tusental

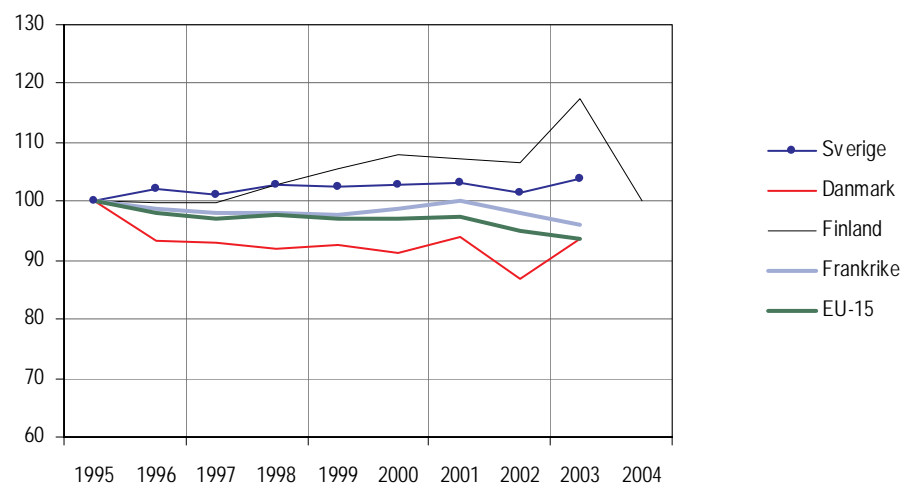


data fr.o.m. juli 2000 t.o.m. juni 2004

Diagrammet nedan visar hur antalet anställda har utvecklats inom Sveriges industri jämfört med några andra europeiska länder.

Sysselsättningsutveckling inom industrin¹ – Internationell jämförelse

Index: kvartal 2 1995=100



Källa: Short-term Statistics, Eurostat

Samtliga data från kvartal 2 tom 2004

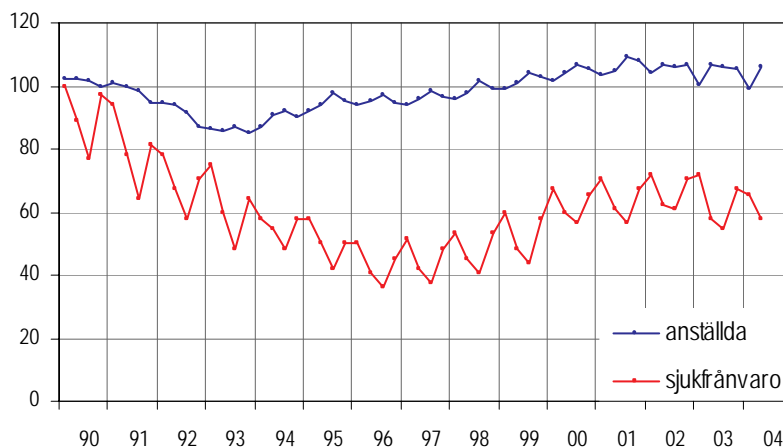
1) Med industrin menas bransch C-E (SNI2002)

Sjukfrånvaro

Den totala sjukfrånvaron uppgick andra kvartalet 2004 till 4,1 procent av antalet anställda, vilket innebär att sjukfrånvaron minskade med 0,1 procentenheter jämfört med motsvarande kvartal 2003. Landstingssektorns sjukfrånvaro uppgick till 4,9 procent, den kommunala och statliga sektorns sjukfrånvaro uppgick till 5,4 respektive 2,9 procent. Inom den privata sektorn uppgick sjukfrånvaron till 3,7 procent. Diagrammet nedan illustrerar utvecklingen av sjukfrånvaron inom den privata sektorn jämfört med sysselsättningen. Sjukfrånvaro mäts som andel av totalt antal anställda.

Sjukfrånvaro- och sysselsättningsutvecklingen, privat sektor

Index=100 kvartal 1 1990



data t.o.m. kvartal 2 2004

I början av 1990-talet minskade både sysselsättningen och sjukfrånvaron. Även efter 1994, då sysselsättningen började öka, fortsatte sjukfrånvaron att minska. Under följande år ökade sjukfrånvaron igen liksom sysselsättningen, till det senaste året då båda åter har dämpats.

Sjukfrånvaron är i genomsnitt högre bland arbetsställen med många anställda än i arbetsställen med få. Detta illustreras i tabellen nedan.

Sjukfrånvaron efter arbetsställets storlek, privat sektor

Antal anställda	2:a kvartalet	
	2003	2004
1- 4	1,7	2,1
5- 9	2,4	2,3
10- 19	2,5	3,1
20- 49	3,4	3,6
50- 99	4,6	4,5
100- 199	5,2	4,8
200-	5,3	5,0

Diagrammet nedan visar hur sjukfrånvaron ser ut inom de olika sektorerna.

Sjukfrånvaron efter sektor och kön, 2:a kvartalet 2004



Sjukfrånvaronivån är högre bland kvinnor än bland män inom alla sektorer, vilket nedanstående tabell visar.

Kvinnors sjukfrånvaro i relation till mäns sjukfrånvaro efter sektor

Sektor	Kvartal 2 -03	Kvartal 3 -03	Kvartal 4 -03	Kvartal 1 -04	Kvartal 2 -04
Privat	152	150	147	150	144
Kommunal	209	197	171	174	188
Landsting	207	207	197	188	212
Statlig	195	184	177	162	171
Totalt	174	166	164	168	165

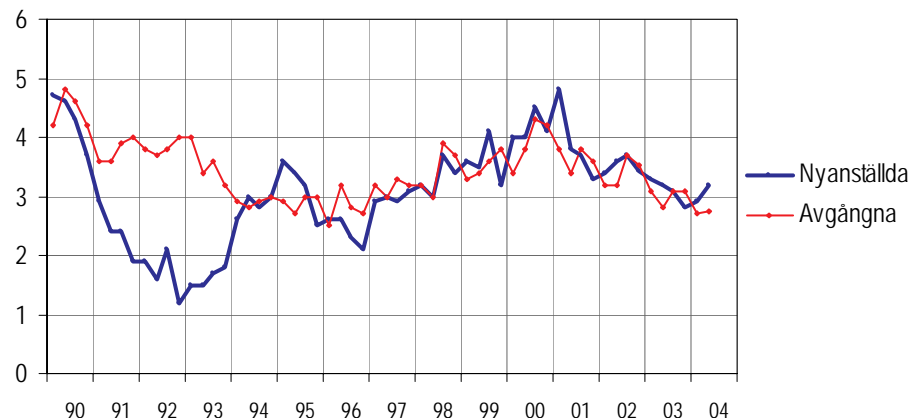
1) Indextalet uttrycker kvoten mellan kvinnors och mäns sjukfrånvaro

Personalomsättning i privat sektor

Diagrammet nedan illustrerar personalomsättningens utveckling, nyanställda och avgångna, bland tillsvidareanställda inom den privata sektorn.

Tillsvidare nyanställda och avgångna i procent av totalt tillsvidareanställda, kvartal 1 1990 – kvartal 2 2004

Andel i procent



data t.o.m kvartal 2 2004

Andelen tillsvidare nyanställda i privat sektor uppgick andra kvartalet 2004 till 3,2 procent vilket är en ökning med 0,4 procentenheter jämfört med första kvartalet 2004. Andelen tillsvidare avgångna uppgick till 2,7 procent och är oförändrat jämfört med samma kvartal.

Personalomsättningens utveckling över tiden för kvinnor respektive män åskådliggörs i nedanstående tabell.

Andel tillsvidare nyanställda respektive avgångna i procent av antalet tillsvidareanställda inom privat sektor

Kvartal/År	Tillsvidare nyanställda		Tillsvidare avgångna	
	Kvinnor	Män	Kvinnor	Män
Kvartal 2-94	2,9	3,1	2,8	2,8
Kvartal 2-95	3,0	3,6	3,1	2,4
Kvartal 2-96	2,4	2,6	2,8	3,3
Kvartal 2-97	2,8	3,1	2,8	2,9
Kvartal 2-98	2,8	3,1	3,2	3,0
Kvartal 2-99	3,3	3,6	3,6	3,4
Kvartal 2-00	4,1	3,9	3,9	3,8
Kvartal 2-01	3,6	3,9	3,6	3,4
Kvartal 2-02	3,6	3,6	3,3	3,3
Kvartal 2-03	2,9	3,3	3,1	2,6
Kvartal 2-04	3,1	3,2	2,8	2,7

Tabeller

Teckenförklaring

Explanation of symbols

–	Noll	Zero
0	Mindre än 0,5	Less than 0.5
0,0	Mindre än 0,05	Less than 0.05
..	Uppgift inte tillgänglig eller för osäker för att anges	Data not available
.	Uppgift kan inte förekomma	Not applicable
*	Preliminär uppgift	Provisional figure

1. Antal anställda efter sektor, kön och anställningsform, 2:a kvartalet 2004

1. Employment by sector, sex and terms of employment, 2nd quarter of 2004

	Anställda	Årlig förändring ¹ (%)	Tillsvidareanställda	Visstidsanställda
Privat	2 546 809 ± 18 660	-0,6 ± 1,1	2 237 000	309 800
Kvinnor	949 827 ± 12 727	-0,4 ± 1,9	798 600	151 200
Män	1 596 982 ± 13 820	-0,7 ± 1,3	1 438 300	158 700
Kommunal ²	890 142 ± 0	-1,6 ± 0,0	631 800	258 300
Kvinnor	707 607 ± 0	-1,5 ± 0,0	508 600	199 000
Män	182 535 ± 0	-2,0 ± 0,0	123 200	59 300
Landsting	242 633 ± 0	-1,5 ± 0,0	210 800	31 800
Kvinnor	195 250 ± 0	-1,7 ± 0,0	172 400	22 800
Män	47 383 ± 0	-0,8 ± 0,0	38 400	9 000
Statlig ²	229 231 ± 0	0,4 ± 0,0	180 000	49 300
Kvinnor	110 582 ± 0	0,8 ± 0,0	87 200	23 400
Män	118 649 ± 0	0,1 ± 0,0	92 800	25 900
Totalt	3 908 815 ± 18 660	-0,8 ± 0,7	3 259 600	649 200
Kvinnor	1 963 266 ± 12 727	-0,9 ± 0,9	1 566 900	396 400
Män	1 945 549 ± 13 820	-0,8 ± 1,1	1 692 700	252 900

1) Värdet till höger om ± anger ett 95%-igt konfidensintervall omkring skattningen.

2) Uppgifterna avseende statlig och kommunal sektor hämtas dels från Konjunkturstatistik löner för statlig sektor (KLS) och dels från Konjunkturstatistik löner för kommunal sektor (KLK).

2. Antal anställda efter näringsgren och anställningsförhållande. Privat sektor, 2:a kvartalet 2004

2. Number of employees by branch of industry and terms of employment. Private sector
2nd quarter of 2004

SNI/Näringsgren	Anställda	Årlig förändring ¹ (%)	Tillsvidare anställda	Visstids anställda	
A+B	Jordbruk, jakt o skogsbruk	34 912 ± 2 099	0,7 ± 8,1	26 700	8 200
C+D	Tillverkning o mineralutvinning	702 652 ± 5 104	-3,5 ± 1,2	653 300	49 300
C	Gruvor och mineralutvinning	7 798 ± 568	4,3 ± 10,1	6 800	1 000
D	Tillverkningsindustri	694 854 ± 5 069	-3,6 ± 1,2	646 500	48 400
15-16	Livsmedel, dryckesvaror o tobaksindustri	63 670 ± 2 332	-3,1 ± 5,2	54 100	9 500
17-19	Tillverkning av textilier, beklädnad, läder och lädervaror	10 801 ± 764	-3,5 ± 10,1	9 900	900
20	Trävaruindustri	36 802 ± 1 948	8,1 ± 8,7	34 500	2 300
21	Massa, pappers o pappersvarutillverkning	39 845 ± 794	-0,6 ± 3,2	37 000	2 800
22	Förlag, grafisk och annan reproduktionsindustri	43 781 ± 1 984	-2,9 ± 6,8	39 800	4 000
23-24	Kemisk och stenkolsindustri, petroleum och kärnbränsle	44 114 ± 1 560	-2,8 ± 4,7	40 900	3 200
25	Gummi o plastvaruindustri	24 646 ± 1 149	-5,2 ± 6,2	23 100	1 600
26	Jord o stenvaruindustri	16 025 ± 849	-11,4 ± 8,1	14 600	1 400
27	Stål o metallverk	33 521 ± 1 117	1,1 ± 4,7	31 500	2 000
28-35	Motsvarar verkstadsindustri	339 718 ± 4 706	-5,4 ± 1,9	320 900	18 800
28	Metallvaruindustri utom maskiner och apparater	72 948 ± 3 424	-4,8 ± 6,8	69 200	3 800
29	Maskinindustri som ej ingår i annan avd. Tillverkning av konktorsmaskiner, datorer och annan elektronik	93 583 ± 2 956	-0,5 ± 5,0	87 700	5 900
30-31 ²	Teleproduktindustri	26 636 ± 1 417	-15,6 ± 6,3	25 200	1 500
32 ²	Industri för optikprodukter	27 093 ± 1 750	-20,6 ± 5,4	25 700	1 400
33	Industri för optikprodukter	22 028 ± 762	-8,4 ± 9,7	21 100	900
34	Industri för motorfordon	78 823 ± 1 744	-0,8 ± 2,9	74 100	4 800
35	Annan transportmedelindustri	18 607 ± 1 102	-3,4 ± 7,6	18 000	600
36-37	Övrig tillverknings- o återvinningsindustri	41 932 ± 2 615	-1,6 ± 9,7	40 100	1 800
E³	El, gas, värme- och vattenverk	25 607 ± 1 019	14,6 ± 6,2	24 600	1 000
F	Byggindustri	177 603 ± 3 940	-2,3 ± 3,2	163 700	13 900
451-2+455	Mark, grund o byggnadsentreprenörer, uthyrningsfirmor för byggnadsmask.	94 070 ± 3 350	-2,3 ± 5,0	84 300	9 800
453-4	Byggnadsinstallations och slutbehandlingsfirmor	83 533 ± 3 540	-2,4 ± 6,1	79 400	4 200
G	Parti och detaljhandel, reparationsverkstäder	468 124 ± 8 971	0,8 ± 2,9	411 300	56 800
50	Handel med och serviceverkstäder för motorfordon	70 494 ± 3 401	-3,7 ± 7,9	63 100	7 400
51	Parti och agenturhandel utom med motorfordon	182 557 ± 6 709	3,1 ± 6,4	170 100	12 500
52	Detaljhandel ej motorfordon och reparationsverkstäder	215 074 ± 8 089	0,4 ± 5,8	178 200	36 900
521	Detaljhandel med brett sortiment	74 001 ± 6 505	-10,1 ± 11,5	57 900	16 100
522	Specialiserade livsmedelsbutiker samt systembutiker och tobaksaffärer	13 277 ± 1 933	3,8 ± 26,6	11 400	1 800
H	Hotell o restauranger	90 843 ± 5 902	2,9 ± 8,6	65 700	25 100
I	Transport, magasinering och kommunikation	242 257 ± 6 541	-2,4 ± 4,3	210 900	31 400
60	Landtransportföretag	109 256 ± 5 758	3,6 ± 8,4	94 500	14 800
64	Post o telekommunikationsföretag	75 693 ± 5 523	-5,2 ± 11,5	64 500	11 200
J	Kreditinstitut o försäkringsbolag	79 350 ± 3 158	-1,9 ± 5,8	73 400	5 900
65+671	Banker o andra kreditinstitut	55 266 ± 3 403	-2,8 ± 9,1	50 400	4 900
66+672	Försäkringsbolag	24 084 ± 2 319	0,2 ± 14,2	23 100	1 000
K	Fastighetsbolag, uthyrnings och företagservicefirmor	410 878 ± 9 314	1,0 ± 3,2	365 500	45 400
70	Fastighetsbolag o fastighetsförvaltare	53 680 ± 2 515	5,4 ± 7,2	48 600	5 100
71	Uthyrningsfirmor	9 331 ± 582	6,6 ± 9,9	8 300	1 000
72	Datakonsulter o dataservicebyråer	82 556 ± 3 614	0,9 ± 6,6	78 900	3 600
73 ³	Forsknings o utvecklingsinstitutioner	13 548 ± 706	1,3 ± 8,0	11 000	2 500
74	Andra företagsservicefirmor	251 762 ± 9 937	-0,1 ± 5,3	218 600	33 200

SNI/Näringsgren		Anställda	Årlig förändring ¹ (%)	Tillsvidare anställda	Visstids anställda
M⁴	Utbildningsväsendet	54 217 ± 1 723	4,4 ± 4,2	43 600	10 600
N⁴	Hälsa och sjukvård, socialtjänst och veterinärkliniker	121 600 ± 3 305	0,4 ± 5,6	89 200	32 500
O	Andra samhällsliga och personliga tjänster	136 871 ± 5 711	3,7 ± 5,4	107 300	29 500
	91 Intresseorganisationer och samfund	55 614 ± 6 292	-0,8 ± 13,4	38 700	16 900
	92 Enheter för rekreation och sport	59 612 ± 6 443	3,3 ± 13,3	49 500	10 100
TOTALT		2 546 810 ± 18 659	-0,6 ± 1,1	2 237 000	309 800

- 1) Värdet till höger om ± anger ett 95%-igt konfidensintervall omkring skattningen.
- 2) Förändringstalen bör tolkas med försiktighet då ett flertal stora arbetsställen bytt från denna bransch under året.
- 3) Förändringstalen bör tolkas med försiktighet då ett flertal stora arbetsställen bytt till denna bransch under året.

3. Antal anställda efter näringsgren. Privat sektor, april, maj och juni 2004

3. Number of employees by industry. Private sector, April, May and June 2004

Antalet anställda totalt samt årlig förändring i procent ¹						
SNI/Näringsgren ²	April		Maj		Juni	
Industrin	720 500	-4,1 ± 2,0	718 200	-4,1 ± 1,9	743 100	-1,5 ± 1,6
Tjänstenäringarna	1 604 400	0,3 ± 2,7	1 590 000	0,0 ± 2,3	1 629 200	1,8 ± 2,6
Övriga	200 500	-3,4 ± 4,7	206 100	-7,4 ± 4,9	232 100	5,7 ± 6,0
TOTALT	2 525 300	-1,3 ± 1,8	2 514 300	-1,8 ± 1,6	2 604 400	1,2 ± 1,7

- 1) Värdet till höger om ± anger ett 95%-igt konfidensintervall omkring skattningen.
- 2) Industrin definieras som branscherna C – E, tjänstenäringarna definieras som branscherna G – O och övriga definieras som branscherna A + B samt F.

4. Procentuell fördelning av antalet anställda efter näringsgren och kön. Privat sektor, 2:a kvartalet 2004

4. Percentage distribution of employees by industry and sex. Private sector, 2nd quarter of 2004

SNI/Näringsgren		Anställda i procent		
		Totalt	Kvinnor	Män
A+B	Jordbruk, jakt och skogsbruk	1,4	0,9	1,7
C+D	Tillverkning och mineralutvinning	27,6	19,4	32,5
C	Gruvor och mineralutvinningsindustri	0,3	0,1	0,4
D	Tillverkningsindustri	27,3	19,3	32,1
28-35	Verkstadsindustri	13,3	7,7	16,7
E	El, gas, värme och vattenkraft	1,0	0,7	1,2
F	Byggindustri	7,0	1,7	10,1
G	Parti och detaljhandel, reparationsverkstäder	18,4	22,1	16,2
H	Hotell och restauranger	3,6	5,3	2,5
I	Transport, magasinering och kommunikation	9,5	7,1	11,0
J	Kreditinstitut och försäkringsbolag	3,1	4,8	2,1
K	Fastighetsbolag, uthyrnings och företagsservicefirmor	15,6	16,4	15,2
M	Utbildningsväsendet	2,7	4,6	1,5
N	Hälsa och sjukvård, socialtjänst och veterinärkliniker	4,8	9,8	1,8
O	Övriga samhällliga och personliga tjänster	5,4	7,3	4,2
TOTALT		100,0	100,0	100,0

5. Andel visstidsanställda i procent av totalt antal anställda efter näringsgren. Privat sektor, 1:a kvartalet 1993 – 2:a kvartalet 2004

5. Proportion of temporary employees in relation to total number of employees by industry. Private sector, 1st quarter of 1993 – 2nd quarter of 2004

		Andelen visstidsanställda i procent av totalt anställda					
	Kvartal/ Bransch	Tillverkn -industri	Byggnads -industri	Handel	Hotell och restaurang	Finansiell verksamhet	Totalt
1	1993	3,5	6,3	8,4	18,5	3,9	6,8
	1994	4,9	6,8	8,8	18,7	5,1	8,1
	1995	5,9	7,9	10,0	27,0	5,2	9,6
	1996	5,0	7,6	9,4	21,9	6,2	8,7
	1997	4,6	7,0	9,2	22,6	6,7	8,8
	1998	5,8	7,8	9,8	22,3	8,1	9,8
	1999	5,6	7,2	10,8	26,4	9,1	10,4
	2000	6,4	6,4	12,0	26,6	8,8	11,3
	2001	5,8	5,3	10,9	27,8	7,5	10,8
	2002	5,3	5,1	10,6	26,0	7,5	10,3
	2003	5,5	4,6	10,6	25,5	8,0	10,4
	2004	5,3	4,6	11,4	24,8	7,2	10,7
2	1993	5,3	9,2	9,4	22,8	5,0	8,6
	1994	6,9	11,8	10,7	25,8	7,2	10,2
	1995	7,1	11,1	11,1	27,5	6,7	11,0
	1996	5,9	11,3	10,6	27,5	6,9	10,2
	1997	6,7	11,4	11,1	29,1	8,9	11,0
	1998	7,5	10,1	11,5	30,9	9,6	11,7
	1999	7,2	10,3	12,4	33,1	10,4	12,4
	2000	7,7	9,2	13,0	31,9	9,4	12,9
	2001	6,9	7,5	11,2	31,0	8,6	11,9
	2002	7,1	7,5	11,7	29,0	7,9	12,0
	2003	7,0	7,0	12,4	28,2	7,9	12,2
	2004	7,0	7,9	12,1	27,6	7,4	12,2
3	1993	6,7	12,0	11,6	25,4	5,7	10,4
	1994	8,6	14,0	12,8	30,9	7,0	11,7
	1995	7,9	12,5	12,8	28,9	6,7	11,7
	1996	6,9	13,6	11,8	30,2	8,1	11,3
	1997	8,1	11,5	12,8	30,8	9,2	12,3
	1998	8,8	12,7	13,0	30,5	9,7	13,2
	1999	8,7	11,4	14,8	33,5	10,0	14,0
	2000	8,8	9,5	13,2	31,3	9,8	13,7
	2001	7,9	8,3	12,7	30,4	8,7	12,9
	2002	7,9	9,9	12,8	31,3	9,0	13,1
	2003	7,8	8,5	13,9	27,9	9,2	13,2
	2004	7,8	8,5	13,9	27,9	9,2	13,2
4	1993	5,3	8,7	10,0	20,5	5,1	8,7
	1994	6,6	12,2	10,8	25,8	6,0	9,7
	1995	6,3	10,3	10,6	23,1	6,2	9,8
	1996	5,1	10,4	10,1	26,2	6,8	9,4
	1997	6,6	11,0	10,9	27,1	7,8	10,8
	1998	6,8	9,4	11,7	26,9	9,0	11,3
	1999	7,2	9,3	12,1	28,6	8,8	12,0
	2000	7,1	7,3	12,6	27,0	7,2	11,8
	2001	6,0	6,9	11,3	26,2	7,7	11,2
	2002	6,5	7,1	11,6	26,2	7,5	11,6
	2003	5,8	6,9	12,3	26,0	7,4	11,6
	2004	5,8	6,9	12,3	26,0	7,4	11,6

6A. Antal anställda efter sektor och län, 2:a kvartalet 2004 (Förändring i procent)

6A. Number of employees by sector and county, 2nd quarter of 2004

Län/Sektor		Kommunal	Landsting	Statlig	Offentlig	Privat	Totalt		
Stockholm	Antal	139 825	26 503	65 227	231 555	694 089	925 644	±	9 356
	Förändring	-0,9	-2,3	2,5	-0,2	-0,9	-0,7		..
Uppsala	Antal	30 272	11 485	15 185	56 942	60 783	117 725	±	2 244
	Förändring	-2,6	-0,4	-0,7	-1,7	-1,8	-1,7		..
Södermanland	Antal	26 387	7 292	5 344	39 023	62 092	101 115	±	2 550
	Förändring	-2,2	0,8	0,9	-1,2	3,7	1,7		..
Östergötland	Antal	37 702	12 343	11 372	61 417	113 930	175 347	±	6 713
	Förändring	-2,0	-5,4	-0,2	-2,4	1,2	-0,1		..
Jönköping	Antal	36 682	10 592	5 814	53 088	100 633	153 721	±	2 643
	Förändring	-2,4	2,9	2,3	-0,8	1,1	0,4		..
Kronoberg	Antal	19 766	5 284	3 234	28 284	54 903	83 187	±	2 042
	Förändring	-0,4	-1,2	4,4	0,0	2,1	1,4		..
Kalmar	Antal	25 643	6 837	3 357	35 837	58 307	94 144	±	1 891
	Förändring	-2,7	-1,5	-5,1	-2,2	-3,2	-2,8		..
Gotland ¹	Antal	8 843	-	1 749	10 592	11 252	21 844	±	896
	Förändring	-6,1	-	0,0	-5,1	-3,2	-4,1		..
Blekinge	Antal	15 896	4 917	4 427	25 240	37 933	63 173	±	1 464
	Förändring	-2,2	-0,6	1,2	-1,3	-1,3	-1,2		..
Skåne	Antal	109 780	32 722	24 377	166 879	302 943	469 822	±	5 949
	Förändring	-1,0	-1,3	0,5	-0,8	1,8	0,8		..
Halland	Antal	28 760	7 434	4 148	40 342	68 199	108 541	±	2 822
	Förändring	-0,9	-1,4	-0,1	-0,9	4,4	2,4		..
Västra Götaland	Antal	156 329	45 524	29 660	231 513	444 831	676 344	±	8 730
	Förändring	-0,4	0,1	-2,6	-0,6	-1,3	-1,1		..
Värmland	Antal	30 906	8 319	5 528	44 753	63 639	108 392	±	2 389
	Förändring	-0,8	1,0	-1,2	-0,5	-1,5	-1,1		..
Örebro	Antal	28 372	8 799	6 645	43 816	70 722	114 538	±	1 969
	Förändring	-2,7	-7,6	0,7	-3,2	-3,0	-3,9		..
Västmanland	Antal	25 351	6 529	3 915	35 795	68 650	104 445	±	2 109
	Förändring	-2,6	-6,9	2,1	-2,9	-1,8	-2,2		..
Dalarna	Antal	32 588	8 944	5 281	46 813	70 737	117 550	±	2 498
	Förändring	-0,5	1,2	1,0	0,0	-4,5	-2,8		..
Gävleborg	Antal	30 438	8 565	5 429	44 432	65 525	109 957	±	3 060
	Förändring	-4,6	-1,4	1,7	-3,3	-1,4	-2,2		..
Västernorrland	Antal	28 659	8 621	6 752	44 032	62 333	106 365	±	2 192
	Förändring	-3,8	0,5	-1,9	-2,7	2,3	0,2		..
Jämtland	Antal	14 839	4 280	3 880	22 999	28 575	51 574	±	2 053
	Förändring	-7,5	1,2	-5,4	-5,6	-2,7	-4,0		..
Västerbotten	Antal	31 768	10 065	8 889	50 722	58 208	108 930	±	2 518
	Förändring	-3,4	-1,7	1,0	-2,3	-2,0	-2,2		..
Norrbotten	Antal	31 301	7 578	9 018	47 897	48 523	96 420	±	5 300
	Förändring	-0,3	-8,9	-0,7	-1,8	-5,6	-3,8		..
Totalt	Antal	890 142	242 633	229 231	1 362 006	2 546 810	3 908 816	±	18 660
	Förändring	-1,6	-1,5	0,4	-1,3	-0,6	-0,8		..
Kvinnor	Antal	707 607	195 250	110 582	1 013 439	949 827	1 963 266	±	12 727
	Förändring	-1,5	-1,7	0,8	-1,3	-0,4	-0,9		..
Män	Antal	182 535	47 383	118 649	348 567	1 596 982	1 945 549	±	13 820
	Förändring	-2,0	-0,8	0,1	-1,2	-0,7	-0,8		..

1) Förändringsskattningen bör tolkas med försiktighet då uppgifterna för jämförelsekvartalet är något osäkra.

6B. Procentuell fördelning av anställda efter län och kön, 2:a kvartalet 2004

6B. Percentage distribution of employees by county and sex, 2nd quarter of 2004

Län	Anställda i procent		Totalt
	Kvinnor	Män	
Stockholm	24,8	24,7	24,8
Uppsala	2,6	2,6	2,6
Södermanland	2,2	2,4	2,3
Östergötland	3,7	4,3	4,0
Jönköping	3,5	3,8	3,7
Kronoberg	2,0	2,2	2,1
Kalmar	2,2	2,3	2,3
Gotland	0,5	0,5	0,5
Blekinge	1,5	1,5	1,5
Skåne	10,7	11,8	11,3
Halland	2,6	2,5	2,6
Västra Götaland	16,0	16,5	16,2
Värmland	2,6	2,6	2,6
Örebro	2,6	2,8	2,7
Västmanland	2,5	2,5	2,5
Dalarna	2,5	3,0	2,8
Gävleborg	2,0	2,7	2,3
Västernorrland	2,4	2,8	2,6
Jämtland	1,3	1,3	1,3
Västerbotten	2,2	2,3	2,3
Norrbottn	2,0	2,2	2,1
Totalt	100,0	100,0	100,0

6C. Antal anställda efter län och bransch. Privat sektor, 2:a kvartalet 2004

6C. Employees in private sector by county and industry, 2nd quarter of 2004

Län	Bransch ¹	Antal anställda ²	
Stockholm	Industrin	93 250	± 1 781
	Tjänstenäringarna	554 141	± 9 059
	Övriga	46 697	± 1 510
	Totalt	694 088	± 9 355
Uppsala	Industrin	15 159	± 398
	Tjänstenäringarna	39 054	± 2 156
	Övriga	6 569	± 477
	Totalt	60 783	± 2 243
Södermanland	Industrin	21 947	± 692
	Tjänstenäringarna	34 385	± 2 343
	Övriga	5 758	± 731
	Totalt	62 092	± 2 550
Östergötland	Industrin	36 766	± 1 888
	Tjänstenäringarna	67 638	± 6 356
	Övriga	9 525	± 1 049
	Totalt	113 930	± 6 713
Jönköping	Industrin	46 429	± 1 015
	Tjänstenäringarna	47 932	± 2 418
	Övriga	6 270	± 324
	Totalt	100 633	± 2 642
Kronoberg	Industrin	20 923	± 575
	Tjänstenäringarna	29 514	± 1 883
	Övriga	4 464	± 536
	Totalt	54 903	± 2 041
Kalmar	Industrin	26 024	± 601
	Tjänstenäringarna	26 885	± 1 630
	Övriga	5 397	± 746
	Totalt	58 307	± 1 890
Gotland	Industrin	2 151	± 357
	Tjänstenäringarna	7 418	± 793
	Övriga	1 682	± 213
	Totalt	11 252	± 896

1) Industrin definieras som branscherna C – E, tjänstenäringarna definieras som branscherna G – O och övriga definieras som branscherna A + B samt F

2) Värdet till höger om ± anger ett 95%-igt konfidensintervall omkring skattningen.

6C. Antal anställda efter län och bransch. Privat sektor, 2:a kvartalet 2004

Län	Bransch ¹	Antal anställda ²		
Blekinge	Industrin	16 426	±	364
	Tjänstenäringarna	18 631	±	1 367
	Övriga	2 874	±	372
	Totalt	37 932	±	1 463
Skåne	Industrin	87 667	±	2 109
	Tjänstenäringarna	187 317	±	5 274
	Övriga	27 957	±	1 767
	Totalt	302 943	±	5 948
Halland	Industrin	22 038	±	741
	Tjänstenäringarna	39 582	±	2 606
	Övriga	6 578	±	789
	Totalt	68 199	±	2 822
Västra Götaland	Industrin	151 837	±	1 458
	Tjänstenäringarna	260 410	±	8 460
	Övriga	32 583	±	1 583
	Totalt	444 831	±	8 730
Värmland	Industrin	22 262	±	781
	Tjänstenäringarna	35 697	±	2 114
	Övriga	5 679	±	792
	Totalt	63 639	±	2 389
Örebro	Industrin	24 763	±	858
	Tjänstenäringarna	38 825	±	1 686
	Övriga	7 133	±	542
	Totalt	70 722	±	1 968
Västmanland	Industrin	28 106	±	871
	Tjänstenäringarna	33 740	±	1 811
	Övriga	6 802	±	638
	Totalt	68 649	±	2 109
Dalarna	Industrin	25 873	±	912
	Tjänstenäringarna	36 744	±	2 197
	Övriga	8 119	±	760
	Totalt	70 737	±	2 497
Gävleborg	Industrin	25 625	±	1 325
	Tjänstenäringarna	33 303	±	2 640
	Övriga	6 595	±	798
	Totalt	65 524	±	3 060

1) Industrin definieras som branscherna C – E, tjänstenäringarna definieras som branscherna G – O och övriga definieras som branscherna A + B samt F

2) Värdet till höger om ± anger ett 95%-igt konfidensintervall omkring skattningen.

6C. Antal anställda efter län och bransch. Privat sektor, 2:a kvartalet 2004

Län	Bransch ¹	Antal anställda ²		
Västernorrland	Industrin	18 892	±	510
	Tjänstenäringarna	36 030	±	1 932
	Övriga	7 409	±	898
	Totalt	62 333	±	2 191
Jämtland	Industrin	6 888	±	944
	Tjänstenäringarna	18 384	±	1 741
	Övriga	3 301	±	534
	Totalt	28 575	±	2 052
Västerbotten	Industrin	19 858	±	802
	Tjänstenäringarna	32 583	±	2 338
	Övriga	5 766	±	478
	Totalt	58 208	±	2 518
Norrbotten	Industrin	15 364	±	2 111
	Tjänstenäringarna	27 812	±	4 377
	Övriga	5 345	±	2 113
	Totalt	48 522	±	5 300
TOTALT		2 546 809	±	18 660

1) Industrin definieras som branscherna C – E, tjänstenäringarna definieras som branscherna G – O och övriga definieras som branscherna A + B samt F

2) Värdet till höger om ± anger ett 95%-igt konfidensintervall omkring skattningen.

7. Antal anställda efter storleksklass och bransch. Privat sektor, 2:a kvartalet 2004

7. Number of employees by size of establishment and industry. Private sector, 2nd quarter of 2004

	Storleksklass/Bransch		Antal anställda ¹
1-4	Jordbruk, jakt o skogsbruk	15 542	± 1 568
	Tillverkning, mineralutvinning o energiproduktion	30 121	± 1 963
	Byggindustri	32 238	± 1 864
	Parti o detaljhandel, reparationsverkstäder	84 765	± 5 183
	Finansiell verksamhet, företagstjänster, transport och kommunikation	111 677	± 7 467
	Utbildningsväsendet, hälso o sjukvård, socialtjänst och veterinärkliniker	21 645	± 1 684
	Personliga o kulturella tjänster	55 004	± 4 494
	TOTALT	350 994	± 10 745
5-9	Jordbruk, jakt o skogsbruk	6 309	± 702
	Tillverkning, mineralutvinning o energiproduktion	35 613	± 2 129
	Byggindustri	26 264	± 1 846
	Parti o detaljhandel, reparationsverkstäder	87 628	± 4 326
	Finansiell verksamhet, företagstjänster, transport o kommunikation	73 664	± 4 612
	Utbildningsväsendet, hälso o sjukvård, socialtjänst o veterinärkliniker	22 838	± 1 644
	Personliga o kulturella tjänster	35 935	± 3 029
	TOTALT	288 253	± 7 766
10-19	Jordbruk, jakt o skogsbruk	4 069	± 897
	Tillverkning, mineralutvinning o energiproduktion	53 111	± 4 812
	Byggindustri	31 845	± 3 581
	Parti o detaljhandel, reparationsverkstäder	87 083	± 8 861
	Finansiell verksamhet, företagstjänster, transport o kommunikation	102 801	± 11 663
	Utbildningsväsendet, hälso o sjukvård, socialtjänst o veterinärkliniker	26 441	± 3 392
	Personliga o kulturella tjänster	36 330	± 3 796
	TOTALT	341 683	± 16 651
20-49	Jordbruk, jakt o skogsbruk	4 388	± 1 202
	Tillverkning, mineralutvinning o energiproduktion	90 383	± 4 856
	Byggindustri	38 062	± 3 438
	Parti o detaljhandel, reparationsverkstäder	94 202	± 9 672
	Finansiell verksamhet, företagstjänster, transport o kommunikation	114 827	± 9 708
	Utbildningsväsendet, hälso o sjukvård, socialtjänst o veterinärkliniker	34 201	± 4 374
	Personliga o kulturella tjänster	45 675	± 6 769
	TOTALT	421 741	± 17 017
50-99	Jordbruk, jakt o skogsbruk	3 365	± 895
	Tillverkning, mineralutvinning o energiproduktion	90 374	± 3 183
	Byggindustri	17 970	± 1 979
	Parti o detaljhandel, reparationsverkstäder	45 162	± 5 918
	Finansiell verksamhet, företagstjänster, transport o kommunikation	90 369	± 5 674
	Utbildningsväsendet, hälso o sjukvård, socialtjänst o veterinärkliniker	23 341	± 1 803
	Personliga o kulturella tjänster	25 066	± 3 440
	TOTALT	295 649	± 9 857

7. Antal anställda efter storleksklass och bransch. Privat sektor, 2:a kvartalet 2004

Storleksklass/Bransch		Antal anställda ¹		
100-	Jordbruk, jakt o skogsbruk	1 235	±	0
	Tillverkning, mineralutvinning o energiproduktion	428 654	±	0
	Byggindustri	31 222	±	0
	Parti o detaljhandel, reparationsverkstäder	69 281	±	0
	Finansiell verksamhet, företagstjänster, transport o kommunikation	241 041	±	0
	Utbildningsväsendet, hälso o sjukvård, socialtjänst o veterinärklinik	47 348	±	0
	Personliga o kulturella tjänster	29 700	±	0
	TOTALT	848 485	±	0
TOTALT		2 546 809	±	18 660

1) Värdet till höger om ± anger ett 95%-igt konfidensintervall omkring skattningen.

8. Index: Antal anställda efter näringsgren och anställningsförhållande. Privat sektor, kvartal 1 1995 – kvartal 2 2004 (1990:1=100)

8. Index of employment by industry and terms of employment. Private sector, 1st quarter of 1995 – 2nd quarter of 2004 (1990:1=100)

	År-Kvartal/ Näringsgren	Tillverkningsind.		Byggindustri		Handel		Finansiell verksam.		Hotell o restaurang	
		Tillsvid.	Totalt	Tillsvid.	Totalt	Tillsvid.	Totalt	Tillsvid.	Totalt	Tillsvid.	Totalt
(1990 ¹	1	859,7	896,8	205,2	219,5	439,2	490,7	81,2	85,4	63,3	88,0)
1995	1	77,5	78,9	66,0	67,1	86,5	86,0	92,2	92,5	78,4	77,2
	2	77,5	80,0	68,2	71,7	85,8	86,4	91,4	93,1	78,4	77,7
	3	79,3	82,6	74,4	79,5	87,9	90,2	92,9	94,6	85,0	86,0
	4	79,9	81,7	73,2	76,3	87,3	87,4	91,1	92,4	84,8	79,3
1996	1	80,4	81,2	68,8	69,6	87,1	86,1	90,6	91,9	84,8	78,2
	2	80,4	81,9	69,5	73,3	86,5	86,6	90,1	92,0	80,1	79,4
	3	79,8	82,2	73,1	79,1	87,3	88,6	88,3	91,3	82,5	85,0
	4	79,5	80,4	71,1	74,2	87,1	86,7	87,7	89,5	80,9	78,8
1997	1	78,9	79,3	68,0	68,4	86,8	85,6	92,0	93,8	81,5	75,8
	2	78,6	80,8	67,5	71,2	86,0	86,5	91,1	95,1	80,3	81,5
	3	78,6	82,0	70,1	74,1	87,6	90,0	92,0	96,4	81,7	84,9
	4	78,6	80,6	68,0	71,4	86,9	87,3	90,9	93,7	79,8	78,8
1998	1	78,9	80,3	67,1	68,0	87,9	87,3	88,9	92,0	89,9	83,3
	2	79,1	81,9	68,2	70,9	87,1	88,1	87,9	92,5	89,9	93,6
	3	79,4	83,4	70,6	75,5	89,6	92,2	86,8	91,5	91,2	94,3
	4	79,7	82,0	70,7	73,0	89,3	90,5	86,3	90,2	92,4	90,9
1999	1	79,9	81,1	70,5	71,1	87,8	88,1	86,9	91,0	94,0	91,9
	2	79,4	81,9	71,7	74,7	87,3	89,2	85,7	91,0	94,0	101,1
	3	79,4	83,4	75,2	79,4	89,4	93,9	87,9	92,9	99,2	107,3
	4	79,1	81,7	75,1	77,4	89,6	91,3	87,2	90,9	97,8	98,5
2000	1	79,3	81,2	73,5	73,4	90,8	92,4	84,2	87,8	97,6	95,7
	2	79,2	82,3	74,9	77,1	91,9	94,6	85,7	89,9	100,0	105,7
	3	80,1	84,2	81,6	84,3	91,9	94,7	88,9	93,7	99,4	104,0
	4	80,2	82,8	80,8	81,5	91,3	93,5	88,8	91,0	100,0	98,5
2001	1	79,9	81,3	79,9	78,9	92,4	92,7	85,0	87,4	102,8	102,4
	2	80,1	82,5	80,3	81,1	91,3	92,1	85,2	88,6	101,1	105,5
	3	80,3	83,6	83,7	85,3	94,1	96,4	93,7	97,7	103,6	107,0
	4	79,4	80,9	83,1	83,4	92,8	93,6	93,3	96,1	102,7	100,1
2002	1	78,8	79,8	80,5	79,2	91,5	91,7	92,2	94,8	100,6	97,7
	2	78,6	81,1	80,4	81,2	90,0	91,2	92,5	95,4	103,5	104,9
	3	77,9	81,1	80,0	83,0	89,3	91,7	91,7	95,9	99,5	104,2
	4	77,1	79,0	82,1	82,6	90,5	91,6	93,1	95,7	103,3	100,7
2003	1	76,6	77,7	79,7	78,1	90,1	90,2	91,1	94,1	100,2	96,7
	2	77,9	80,3	82,4	82,8	92,6	94,6	91,7	94,7	100,0	100,2
	3	76,9	80,0	82,2	84,0	92,1	95,8	90,3	94,5	96,8	96,6
	4	76,1	77,5	81,5	81,9	92,3	94,3	91,6	94,0	100,0	97,2
2004	1	75,0	76,0	78,1	76,5	90,8	91,8	90,5	92,7	97,3	93,1
	2	75,2	77,5	79,4	80,6	93,6	95,4	90,4	92,9	103,8	103,1

1) För kvartal 1 1990 redovisas antal i tusental.

9. Andel frånvarande i procent efter frånvaroorsak, sektor och kön. 2:a kvartalet 2004

9. Proportion of absent employees in relation to total number of employees by reason of absence, sector and sex. Private sector, 2nd quarter of 2004

Sektor/ Frånvaroorsak	Sjukdom ²	Semester ²	Övrig frånvaro ²
<i>Privat</i>			
Kvinnor	4,6 ± 0,2	2,4 ± 0,2	4,5 ± 0,3
Män	3,2 ± 0,1	2,2 ± 0,1	2,1 ± 0,1
Totalt	3,7 ± 0,1	2,3 ± 0,1	3,0 ± 0,2
Förändring totalt ²	0,0 ± 0,2	-0,3 ± 0,2	-0,3 ± 0,2
<i>Kommunal</i>			
Kvinnor	6,0 ± 0,2	2,6 ± 0,2	5,5 ± 0,3
Män	3,2 ± 0,3	2,8 ± 0,4	2,6 ± 0,3
Totalt	5,4 ± 0,2	2,7 ± 0,2	4,9 ± 0,2
Förändring totalt ¹	-0,5 ± 0,4	0,0 ± 0,4	-1,4 ± 0,5
<i>Landsting</i>			
Kvinnor	5,5 ± 0,3	4,4 ± 0,4	7,3 ± 0,5
Män	2,6 ± 0,3	5,0 ± 1,1	6,7 ± 0,8
Totalt	4,9 ± 0,2	4,5 ± 0,5	7,2 ± 0,4
Förändring totalt ¹	-0,1 ± 0,3	0,6 ± 0,6	-0,7 ± 0,8
<i>Statlig</i>			
Kvinnor	3,6 ± 0,3	4,9 ± 0,5	7,2 ± 1,1
Män	2,1 ± 0,3	5,4 ± 0,4	4,0 ± 0,4
Totalt	2,9 ± 0,2	5,2 ± 0,3	5,6 ± 0,7
Förändring totalt ¹	-0,2 ± 0,3	-0,1 ± 0,5	0,6 ± 0,7
<i>Totalt</i>			
Kvinnor	5,1 ± 0,1	2,9 ± 0,1	5,3 ± 0,2
Män	3,1 ± 0,1	2,5 ± 0,1	2,4 ± 0,1
Totalt	4,1 ± 0,1	2,7 ± 0,1	3,8 ± 0,1
Förändring totalt ¹	-0,1 ± 0,1	-0,1 ± 0,2	-0,5 ± 0,2

Frånvaron mäts som andel av totalt antal anställda

- 1) Förändringstalen uttrycker den årliga förändringen i procentenheter.
- 2) Värdet till höger om ± anger ett 95%-igt konfidensintervall omkring skattningen.

10A. Andel frånvarande i procent av totalt antal anställda efter näringsgren och frånvaroorsak, 2:a kvartalet 2004

10A. Proportion of employees absent from work in relation to total number of employees by industry, 2nd quarter of 2004

Bransch/Orsak	Sjukdom	Semester	Övrig
A+B Jordbruk, jakt o skogsbruk	2,1	2,2	1,9
C+D Tillverkning o mineralutvinning	4,9	2,1	3,5
E El, gas, värme o vattenkraft	3,0	3,3	3,1
F Byggindustri	3,3	1,5	1,8
G Parti o detaljhandel, reparationsverkstäder	3,3	2,4	2,6
H Hotell o restauranger	1,9	1,7	1,9
I Transport, magasinering o kommunikation	5,1	3,3	2,7
J Kreditinstitut o försäkringsbolag	3,0	4,0	5,0
K Fastighetsbolag, uthyrnings- o företagsservicefirmor	3,1	2,2	2,9
L Offentlig förvaltning	3,2	4,8	4,6
M+K73 Utbildningsväsendet	4,1	2,4	5,2
N Hälso- o sjukvård, socialtjänst o veterinärkliniker	5,4	3,5	5,6
O Andra samhälleliga- o personliga tjänster	3,1	2,4	3,3
Totalt	4,1	2,7	3,8

Frånvaron mäts som andel av totalt antal anställda

10B. Andel frånvarande i procent efter näringsgren och frånvaroorsak. Privat sektor, 2:a kvartalet 2004.

10B. Proportion of employees absent from work in relation to total number of employees by industry. Private sector, 2nd quarter of 2004.

Bransch/Orsak	Sjukdom	Semester	Övrig
A+B Jordbruk, jakt o skogsbruk	2,0	2,2	2,0
C+D Tillverkning o mineralutvinning	4,9	2,1	3,5
E El, gas, värme o vattenkraft	3,0	3,3	3,3
F Byggindustri	3,3	1,2	1,8
G Parti o detaljhandel, reparationsverkstäder	3,3	2,4	2,6
H Hotell o restauranger	1,7	1,7	2,0
I Transport, magasinering o kommunikation	5,1	3,3	2,7
J Kreditinstitut o försäkringsbolag	3,0	4,0	5,0
K Fastighetsbolag, uthyrnings- o företagsservicefirmor	3,0	2,1	2,7
M+K73 Utbildningsväsendet	2,8	2,2	3,4
N Hälso- o sjukvård, socialtjänst o veterinärkliniker	2,9	2,9	3,8
O Andra samhälleliga- o personliga tjänster	3,0	2,1	3,3
Totalt	4,2	1,4	3,1

Frånvaron mäts som andel av totalt antal anställda

10C. Andel frånvarande i procent efter näringsgren och frånvaroorsak. Offentlig sektor, 2:a kvartalet 2004

10C. Proportion of employees absent from work in relation to total number of employees by industry. Public sector, 2nd quarter of 2004

Bransch/Orsak	Sjukdom	Semester	Övrig
E El, gas, värme o vattenkraft	3,4	4,0	1,1
F Byggindustri	4,0	5,0	2,0
L Offentlig förvaltning	3,2	4,8	4,6
M+K73 Utbildningsväsendet	4,3	2,4	5,6
N Hälso- o sjukvård, socialtjänst o veterinärkliniker	6,0	3,7	6,1
O Andra samhällseliga- o person- liga tjänster	4,5	3,1	3,2
Totalt	4,9	3,5	5,4

Frånvaron mäts som andel av totalt antal anställda

11. Andel sjukfrånvarande i procent efter län. 2:a kvartalet 2004

11. Proportion of employees absent due to sick leave by county, 2nd quarter of 2004

Län	Andel sjuk- frånvarande totalt ¹
Stockholm	3,7 ± 0,2
Uppsala	4,4 ± 0,5
Södermanland	5,0 ± 0,7
Östergötland	4,2 ± 0,5
Jönköping	3,7 ± 0,4
Kronoberg	4,2 ± 0,8
Kalmar	4,4 ± 0,5
Gotland	2,9 ± 0,9
Blekinge	5,2 ± 0,5
Skåne	3,8 ± 0,3
Halland	3,7 ± 0,6
Västra Götaland	4,4 ± 0,3
Värmland	4,2 ± 0,5
Örebro	4,5 ± 0,6
Västmanland	4,6 ± 0,6
Dalarna	3,9 ± 0,4
Gävleborg	4,4 ± 0,6
Västernorrland	3,7 ± 0,6
Jämtland	4,7 ± 0,9
Västerbotten	4,7 ± 0,5
Norrbottn	5,0 ± 0,6
Totalt	4,1 ± 0,1

1) Värdet till höger om ± anger ett 95%-igt konfidensintervall omkring skattningen

12. Andel frånvarande i procent av totalt antal anställda efter storleksklass, kön och frånvaroorsak. Privat sektor, 2:a kvartalet 2004

12. Proportion of absent employees in relation to total number of employees by size of establishment, sex, and reasons for absence. Private sector, 2nd quarter of 2004

Storleksklass/Kön		Sjukdom	Semester	Övrig frånvaro	Total frånvaro
1-4	Kvinnor	2,3	1,1	3,4	6,7
	Män	2,1	1,0	1,1	4,1
	Totalt	2,1	1,0	2,0	5,1
5-9	Kvinnor	3,1	3,1	2,5	8,7
	Män	1,8	1,5	1,2	4,4
	Totalt	2,3	2,1	1,7	6,1
10-19	Kvinnor	4,1	2,1	3,3	9,6
	Män	2,4	2,0	1,4	5,9
	Totalt	3,1	2,0	2,2	7,4
20-49	Kvinnor	4,0	2,9	3,6	10,7
	Män	3,3	2,6	1,7	7,6
	Totalt	3,6	2,7	2,4	8,7
50-99	Kvinnor	5,6	2,4	4,9	13,1
	Män	3,9	2,6	2,2	8,8
	Totalt	4,5	2,5	3,2	10,3
100-199	Kvinnor	6,1	2,7	5,9	14,8
	Män	4,0	2,8	2,7	9,5
	Totalt	4,8	2,8	3,9	11,5
200-	Kvinnor	6,5	2,8	7,1	16,6
	Män	4,2	2,7	3,3	10,2
	Totalt	5,0	2,8	4,6	12,4
Totalt	Kvinnor	4,6	2,4	4,5	11,7
	Män	3,2	2,2	2,1	7,5
	Totalt	3,7	2,3	3,0	9,1

Frånvaron mäts som andel av totalt antal anställda

**13. Frånvaroutvecklingen efter frånvaroorsak. Privat sektor,
1:a kvartalet 1993- 2:a kvartalet 2004**

13. Development of employees' absence according to reason. Private sector, 1st quarter of 1993 – 2nd quarter of 2004

Kvartal/År		Sjukdom	Semester	Övrig frånvaro
Frånvaroorsak				
1	1993	4,8	1,5	4,0
	1994	3,7	1,5	3,4
	1995	3,7	1,3	3,4
	1996	3,2	1,3	3,0
	1997	3,3	1,3	3,0
	1998	3,4	1,4	2,8
	1999	3,8	1,2	2,8
	2000	4,3	1,4	3,1
	2001	4,5	1,5	3,1
	2002	4,6	1,4	3,1
	2003	4,6	1,3	3,2
	2004	4,2	1,4	3,1
	2	1993	3,8	3,0
1994		3,5	2,8	3,3
1995		3,2	3,0	3,1
1996		2,6	2,3	2,9
1997		2,7	2,6	2,7
1998		2,9	2,9	2,5
1999		3,1	2,1	2,5
2000		3,8	2,3	2,8
2001		3,9	2,5	2,9
2002		4,0	2,1	3,0
2003		3,7	2,6	3,3
2004		3,7	2,3	3,0
3		1993	3,1	19,1
	1994	3,1	17,8	3,1
	1995	2,7	17,9	2,9
	1996	2,3	19,6	2,6
	1997	2,4	20,2	2,6
	1998	2,6	20,0	2,6
	1999	2,8	17,1	2,4
	2000	3,6	16,2	2,8
	2001	3,6	17,3	2,7
	2003	3,5	18,2	3,1
4	1993	4,1	1,6	3,6
	1994	3,7	1,5	3,3
	1995	3,2	1,2	3,0
	1996	2,9	1,6	2,8
	1997	3,1	1,6	2,7
	1998	3,4	1,5	2,9
	1999	3,7	1,5	2,9
	2000	4,2	1,4	2,9
	2001	4,3	1,3	3,1
	2003	4,3	1,4	3,2

14. Antal nyanställda och avgångna efter sektor, kön och anställningsförhållande, 2:a kvartalet 2004

14. Number of hires and separations by sector, sex and terms of employment, 2nd quarter of 2004

Sektor/Kön	Nyanställda				Avgångna			
	Tillsvidare		Visstids		Tillsvidare		Visstids	
	Antal	Andel ¹	Antal	Andel ¹	Antal	Andel ¹	Antal	Andel ¹
<i>Privat</i>								
Kvinnor	24 800	3,1	90 800	60,1	22 600	2,8	35 100	23,2
Män	46 600	3,2	126 400	79,7	38 500	2,7	39 900	25,2
Totalt	71 400	3,2	217 200	70,1	61 100	2,7	75 000	24,2
<i>Offentlig²</i>								
Kvinnor	8 600	1,2	73 900	35,5	11 700	1,6	53 400	25,6
Män	3 400	1,3	28 900	35,5	4 300	1,6	25 100	30,8
Totalt	12 000	1,2	102 800	35,5	15 900	1,6	78 500	27,1
<i>Totalt</i>								
Kvinnor	33 400	2,2	164 700	45,8	34 300	2,2	88 500	24,6
Män	49 900	2,9	155 300	64,7	42 800	2,5	65 000	27,1
Totalt	83 400	2,6	320 100	53,4	77 100	2,4	153 500	25,6

1) Andel uttrycker kvoten mellan nyanställda/avgångna och totalt antal tillsvidareanställda i respektive grupp.

2) Uppgifter bör tolkas med försiktighet då bortfallet avseende personalomsättningsvariabeln är stort inom kommunal- och landstingssektorerna.

15A. Andel nyanställda och avgångna med tillsvidareanställning i procent av totalt antal tillsvidareanställda efter näringsgren, 2:a kvartalet 2004

15A. Proportion of hires and separations of permanent employees in relation to total number of permanent employees by industry, 2nd quarter of 2004

Bransch/Orsak		Nyanställda	Avgångna
A+B	Jordbruk, jakt o skogsbruk	4,7	1,9
C+D	Tillverkning o mineralutvinning	1,8	2,1
E	El, gas, värme o vattenkraft	1,4	1,4
F	Byggindustri	5,8	2,9
G	Parti o detaljhandel, reparationsverkstäder	3,2	2,9
H	Hotell o restauranger	5,7	4,3
I	Transport, magasinering o kommunikation	2,2	3,4
J	Kreditinstitut o försäkringsbolag	1,8	2,1
K	Fastighetsbolag, uthyrnings- o företagsservicefirmor	4,9	3,5
L	Offentlig förvaltning	0,9	1,6
M+K73	Utbildningsväsendet	1,3	1,9
N	Hälso- o sjukvård, socialtjänst o veterinärkliniker	1,8	1,6
O	Andra samhällliga- o personliga tjänster	2,4	2,0
TOTALT		2,6	2,4

15B. Andel nyanställda och avgångna med tillsvidareanställning i procent av totalt antal tillsvidareanställda efter näringsgren. Privat sektor, 2:a kvartalet 2004

15B. Proportion of hires and separations of permanent employees in relation to total number of permanent employees by industry. Privat sector, 2nd quarter of 2004

Bransch/Orsak		Nyanställda	Avgångna
A+B	Jordbruk, jakt o skogsbruk	5,1	2,0
C+D	Tillverkning o mineralutvinning	1,8	2,1
E	El, gas, värme o vattenkraft	1,5	1,5
F	Byggindustri	6,2	3,0
G	Parti o detaljhandel, reparationsverkstäder	3,2	2,9
H	Hotell o restauranger	5,8	4,3
I	Transport, magasinering o kommunikation	2,2	3,4
J	Kreditinstitut o försäkringsbolag	1,9	2,0
K	Fastighetsbolag, uthyrnings- o företagsservicefirmor	5,1	3,3
M+K73	Utbildningsväsendet	3,7	3,8
N	Hälso- o sjukvård, socialtjänst o veterinärkliniker	2,8	2,3
O	Andra samhällliga- o personliga tjänster	2,5	2,2
TOTALT		3,2	2,7

15C. Andel nyanställda och avgångna med tillsvidareanställning i procent av totalt antal tillsvidareanställda efter näringsgren. Offentlig sektor, 2:a kvartalet 2004

15C. Proportion of hires and separations of permanent employees in relation to total number of permanent employees by industry. Public sector, 2nd quarter of 2004

Bransch/Orsak		Nyanställda ¹	Avgångna ¹
E	El, gas, värme o vattenkraft	0,0	0,0
F	Byggindustri	0,9	1,0
L	Offentlig förvaltning	0,8	1,6
M	Utbildningsväsendet	0,9	1,6
N	Hälso- o sjukvård, socialtjänst o veterinärkliniker	1,6	1,5
O	Andra samhälls- o personliga tjänster	1,8	1,8
TOTALT		1,2	1,6

1) Uppgifter bör tolkas med försiktighet då bortfallet avseende personalomsättningsvariabeln är stort inom kommunal- och landstingssektorerna.

16. Nyanställda och avgångna efter anställningsform och bransch. Privat sektor, april, maj och juni 2004

16. Hires and separations by terms of employment and industry. Private sector, April, May and June 2004

Månad/Bransch	Anställda			Tillsvidareanställda			Visstidsanställda		
	Antal	Andel		Antal	Andel		Antal	Andel	
		Nyanställda	Avgångna		Nyanställda	Avgångna		Nyanställda	Avgångna
April									
Industrin	720 500	1,8	1,1	678 600	0,5	0,7	41 900	22,0	7,9
Tjänstenäringarna	1 604 400	3,2	2,0	1 366 500	1,2	1,1	237 900	14,6	7,7
Övriga	200 500	4,2	1,5	186 000	2,0	1,0	14 500	32,2	8,5
Totalt	2 525 300	2,9	1,7	2 231 100	1,1	0,9	294 300	16,5	7,8
Maj									
Industrin	718 200	1,8	1,2	676 200	0,6	0,8	42 100	21,6	8,0
Tjänstenäringarna	1 590 000	3,5	2,0	1 359 700	1,3	1,0	230 400	16,3	7,8
Övriga	206 100	4,3	1,1	187 500	2,1	1,0	18 600	26,8	2,2
Totalt	2 514 300	3,1	1,7	2 223 400	1,2	0,9	291 000	17,8	7,5
Juni									
Industrin	743 100	5,0	1,2	675 700	0,7	0,6	67 400	49,1	6,4
Tjänstenäringarna	1 629 200	5,4	2,2	1 371 800	1,2	1,1	257 400	27,7	8,4
Övriga	232 100	7,6	2,5	199 900	2,1	1,0	32 200	41,5	11,3
Totalt	2 604 400	5,5	1,9	2 247 300	1,1	0,9	357 100	33,0	8,3

1) Denna tabell visar månadsflöden av nyanställda och avgångna och är inte direkt jämförbar med tabell 14 som visar kvartalsflöden.

17. Andel nyanställda och avgångna med tillsvidareanställning i procent av antal tillsvidareanställda efter storleksklass och bransch. Privat sektor, 2:a kvartalet 2004

17. Proportion of newly hired and separated permanent employees in relation to total number of permanent employees by size of establishment and industry. Private sector, 2nd quarter of 2004

Storleksklass/Bransch ¹		Tillsvidare nyanställda ²			Tillsvidare avgångna ²		
1-4	Industrin	7,7	±	5,1	3,0	±	2,1
	Tjänstenäringarna	5,3	±	1,5	3,0	±	0,9
	Övriga	10,6	±	4,2	2,3	±	1,6
	Totalt	6,3	±	1,3	2,9	±	0,8
5-9	Industrin	2,9	±	2,1	1,6	±	1,2
	Tjänstenäringarna	5,5	±	1,4	3,3	±	0,7
	Övriga	4,9	±	3,2	3,5	±	2,9
	Totalt	5,1	±	1,1	3,1	±	0,6
10-19	Industrin	2,1	±	0,8	2,7	±	0,8
	Tjänstenäringarna	2,9	±	0,9	3,0	±	0,6
	Övriga	6,5	±	2,4	3,1	±	1,0
	Totalt	3,2	±	0,7	2,9	±	0,4
20-49	Industrin	2,5	±	1,9	1,9	±	0,5
	Tjänstenäringarna	2,9	±	0,7	3,2	±	0,6
	Övriga	6,4	±	2,5	3,1	±	1,2
	Totalt	3,2	±	0,7	2,9	±	0,4
50-99	Industrin	1,7	±	1,2	1,8	±	0,4
	Tjänstenäringarna	2,2	±	0,5	3,0	±	0,6
	Övriga	2,8	±	1,0	2,9	±	2,4
	Totalt	2,1	±	0,5	2,6	±	0,4
100-199	Industrin	1,0	±	0,0	2,3	±	0,0
	Tjänstenäringarna	2,6	±	0,0	3,3	±	0,0
	Övriga	1,8	±	0,0	3,4	±	0,0
	Totalt	1,9	±	0,0	2,9	±	0,0
200-	Industrin	1,1	±	0,0	1,9	±	0,0
	Tjänstenäringarna	2,3	±	0,0	2,9	±	0,0
	Övriga	1,9	±	0,0	2,1	±	0,0
	Totalt	1,6	±	0,0	2,3	±	0,0
Totalt	Industrin	1,8	±	0,4	2,1	±	0,1
	Tjänstenäringarna	3,5	±	0,4	3,1	±	0,2
	Övriga	6,0	±	1,2	2,9	±	0,7
	Totalt	3,2	±	0,3	2,7	±	0,2

1) Industrin definieras som branscherna C-E, tjänstenäringarna definieras som branscherna G-O och övriga definieras som branscherna A+B samt F.

2) Värdet till höger om ± anger ett 95%-igt konfidensintervall omkring skattningen

18. Andel nyanställda och avgångna i procent av totalt antal tillsvidareanställda efter storleksklass och utveckling. Privat sektor, 2:a kvartalet 2004

18. Proportion of hires and separations with respect to permanent employees to total number of permanent employees by size of establishment and development. Private sector, 2nd quarter of 2004

Storlek/Utveckling ¹	Nyanställda	Avgångna	Andel arbetsställen	Antal tillsvidare anställda
Arbetsställen med färre än 100 anställda				
växande arbetsställen	40,4	2,0	3,6	124 300
krympande arbetsställen	1,0	23,8	3,1	141 200
konstant	0,5	0,5	93,3	1 209 600
totalt	3,9	2,9	100,0	1 475 200
Arbetsställen med 100 anställda eller fler				
växande arbetsställen	6,1	1,7	18,7	160 700
krympande arbetsställen	0,6	3,6	40,5	401 900
konstant	0,5	0,5	40,8	199 100
totalt	1,8	2,4	100,0	761 800
Samtliga arbetsställen				
växande arbetsställen	21,1	1,9	3,8	285 100
krympande arbetsställen	0,7	8,9	3,5	543 200
konstant	0,5	0,5	92,7	1 408 700
totalt	3,2	2,7	100,0	2 237 000

1) Ett växande arbetsställe definieras som ett arbetsställe där de tillsvidare nyanställda överstiger de tillsvidare avgångna i antal. På motsvarande sätt definieras ett krympande arbetsställe som ett arbetsställe där de tillsvidare avgångna överstiger de tillsvidare nyanställda i antal. Konstanta arbetsställen utgör de arbetsställen som redovisade lika många nyanställda som avgångna under mät månaden.

Fakta om statistiken

Huvudsyftet med den företagsbaserade undersökningen är att med hög precision snabbt indikera förändringar av antalet anställda på detaljerad näringsgrensnivå och regional nivå samt att redovisa företagsanknutna variabler såsom frånvaro och personalomsättning.

Detta omfattar statistiken

Objekt och population

Privat sektor: Målobjekt är arbetsställe. Arbetsställe definieras som varje adress, fastighet eller grupp av närliggande fastigheter där företaget bedriver verksamhet. Alla företag har minst ett arbetsställe. Målpopulationen utgörs av de arbetsställen inom privat sektor som har någon anställd enligt Företagsdatabasen (FDB). Med privat sektor avses enskilda firmor, enkelt bolag, handelsbolag, kommanditbolag, samtliga aktiebolag, ekonomiska och ideella föreningar och stiftelser. Offentligt ägda aktiebolag, affärsverken och riksbanken förs också hit.

Offentlig sektor: Målobjekt avseende frånvaro och personalomsättning är arbetsställe. Målpopulationen utgörs av arbetsställen inom kommuner/landsting/statliga myndigheter som har någon anställd enligt FDB. Målobjekten avseende skattningen av antalet anställda i den offentliga sektorn är statliga myndigheter, kommuner och landsting.

Branschen transport, magasinering och kommunikationer redovisas exklusive ombordanställda i utrikes och kustsjöfart registrerade i Sverige.

Statistiska mått

Statistiken utgörs av skattade värden på aggregat.

Totaler skattas med

$$\hat{Y}_q = \sum_h^H \frac{N_h}{m_h} \sum_j^{m_h} w_{hj} y_{hj}^*$$

där

q = redovisningsgrupp, h = stratum, H = antal stratum

N_h = antal objekt i bruttopopulationen

m_h = antal objekt som svarat inklusive objekt som ej tillhör undersökningspopulationen

$y_{hj}^* = y_{hj}$ om objekt j tillhör redovisningsgrupp q, 0 annars

w_{hj} = kalibreringsvikt

Redovisningsgrupper

Skattningarna redovisas för olika gruppindelningar. Dessa definieras av arbetsställets näringsgren, storleksklass och län samt av organisationens sektortillhörighet.

Definitioner och förklaringar

Anställda

Antalet anställda totalt vid mättillfället avser personer (inkl deltid- och visstidsanställda) som var anställda en angiven dag under undersökningsperioden. Som anställda räknas även personer som vid mättillfället inte var i tjänst på grund av arbetstidens förläggning, sjukdom, semester, tjänstledighet eller dylikt. Verksamma ägare i aktiebolag är inkluderade. En anställd som har anställning

vid flera olika arbetsställen räknas flera gånger. Om en anställd däremot har flera tjänster inom samma arbetsställe räknas denne bara en gång.

Antalet visstidsanställda vid mättillfället avser personer (såväl heltids- som deltidanställda) som anställts för viss period eller visst uppdrag. Timavlönade räknas som visstidsanställda om de vid lönekörningen omfattas av någon löne-transaktion. Undantagna är exempelvis personer i arbetspraktik.

Frånvarande

Frånvaron redovisas efter tre frånvaroorsaker:

- a) sjukdom
- b) semester
- c) övrig frånvaro som kan vara semesterlönegrundande- eller ej semesterlönegrundande frånvaro. Hit räknas ledighet med havandeskaps- eller föräldrapening, ledighet för smittbärare, ledighet för viss utbildning enligt studiestödslagen, facklig utbildning, militär repetitionsutbildning, civilförsvarsutbildning, permittering, kompensationsledighet, militär grundutbildning, semesterpermittering och arbetskonflikt.

Personalomsättning

Personalomsättningsmättet utgör medeltalet av uppgifterna för de månader som ingår i kvartalet. Personer som har haft flera tillfälliga anställningar under månaden räknas endast en gång.

Avgångna: Personer som har lämnat arbetsstället efter uppsägning eller på egen begäran under kvartalet.

Nyanställda: Personer som har anställts vid arbetsstället under kvartalet.

Personalomsättning redovisas dessutom av den årliga registerbaserade arbetsmarknadsstatistiken (RAMS). Det finns skillnader gällande mätperiod, mätobjekt och mätmetod. RAMS använder, till skillnad från KS, år som mätperiod, företag som mätobjekt och register som mätmetod.

Så görs statistiken

Datainsamling

För de utvalda objekten insamlas uppgifter om de ovan nämnda variablerna under en angiven arbetsdag i mät månaden med hjälp av en postenkät. Den angivna arbetsdagen är alltid onsdagen i mitten av mät månaden.

Urvalsundersökning

I undersökningen för andra kvartalet år 2004 uppgår urvalet för den privata sektorn till ca 19 500 arbetsställen och ca 4 000 arbetsställen för den offentliga sektorn som allokeras över olika strata. De största arbetsställena, ca 4 600 stycken, totalundersöks och ingår i undersökningen varje månad. Övriga arbetsställen fördelas slumpvis i tre lika stora delar inom varje stratum där varje tredjedel svarar för en månad vardera i kvartalet. Genom att tredela urvalet speglas kvartalet bättre än om endast en månad i kvartalet undersöks.

Statistikens tillförlitlighet

Urval

Urvalsramen skapades ur FDB i mars och består av arbetsställen som där är registrerade som aktiva.

Frånvarouppgifterna inom byggindustrin i den privata sektorn, samt frånvaro- och personalomsättningsuppgifterna avseende kommunal och landstingssektorerna, bör tolkas med försiktighet då bortfallet är stort för denna fråga för arbetsställen med 100 anställda eller fler.

Ramtäckning

Mellan tidpunkten då urvalsramen upprättas och undersökningsperioderna sker fortlöpande förändringar av företag och arbetsställen. Arbetsställen nybildas, slås samman, delas eller upphör helt. Den dynamiska undersökningspopulationen överensstämmer inte helt med målpopulationen, varför täckningsfel uppstår. Ytterligare en orsak till täckningsfel är eftersläpningen i uppdateringen av urvalsramen. Undertäckningen medför en mindre underskattning i nivåerna av antalet anställda medan påverkan på förändringsskattningarna torde vara liten. För att kompensera för undertäckningen dras ett nytt urval halvårsvis.

Tidpunkten för urvalsdragning sker i augusti avseende kvartal 4 samma år och kvartal 1 påföljande år, och i mars avseende kvartal 2 och 3 samma år. Därmed förändrades tidpunkten för urvalsdragningen med ett kvartal fr.o.m. kvartal 4 2001. Detta kan innebära en viss nivåskillnad i skattningarna p.g.a. ovanstående resonemang om undertäckning.

Övertäckningen inom den privata sektorn uppgick under andra kvartalet 2004 till cirka 3,9 procent. Motsvarande siffra för den offentliga sektorn var cirka 5,9 procent.

Mätning

Som i alla undersökningar med postenkäter kan felaktiga svar på frågorna förekomma på grund av missförstånd, tidsbrist eller bristande engagemang hos uppgiftslämnaren. En enklare studie har sammanställts avseende första kvartalet 2001.

Bortfall

Inom den privata sektorn uppgick kvartalsbortfallet till 7,4 procent av de utvalda arbetsställena. Motsvarande siffra var 8,9 procent för den offentliga sektorn. I nedanstående tabeller redovisas kvartalsbortfallet ovägt efter storlek och sektor samt storleksvägt.

Ovägt bortfall¹⁾

Antalet anställda (Privat sektor)	Antal	Procent
1-4	507	8,9
5-9	237	7,5
10-49	557	9,3
50-99	134	8,9
100-	0	0,0
Totalt	1435	7,4

Antalet anställda (Offentlig sektor)	Antal	Procent
Urvalsdelen	313	9,2
Totalundersökta	46	7,0
Totalt	359	8,9

1) Antal bortfallsobjekt i bruttourvalet (inkl okänd övertäckning).

Storleksvägt bortfall²⁾

Antalet anställda (Privat sektor)	Antal	Procent
1-4	26 770	8,3
5-9	21 719	7,7
10-49	59 223	7,6
50-99	18 798	6,4
100-	0	0,0
Totalt	126 509	5,0

2) Antal bortfall där varje objekt tilldelas registervärdet för undersökningsvariabeln "antal anställda". Bortfallet räknas upp stratumvis med respektive urvalssannolikhet.

Bearbetning

Bearbetningsfel uppkommer t.ex. i samband med skanning och granskning. Dessa fel bedöms som små.

Modellantaganden

Användningen av rak uppräknings för bortfallskompensation bygger på antagandet att bortfallet kan betraktas som helt slumpmässigt. Om detta inte är fallet finns risk för att skattningarna kommer att innehålla skevheter vilket i sin tur bland annat medför att konfidensintervallens trolighetsgrad minskar.

Redovisning av osäkerhetsmått

De redovisade osäkerhetsmåten definieras som:

1,96 * (skattningens medelfel)

Exempel:

I tabell 2 beräknas antalet anställda i tillverkningsindustrin inom den privata sektorn till $694\,854 \pm 5\,069$.

Det 95 procentiga konfidensintervallens undre gräns blir $694\,854 - 5\,069$ och dess övre gräns $694\,854 + 5\,069$, (således $689\,785 - 699\,923$).

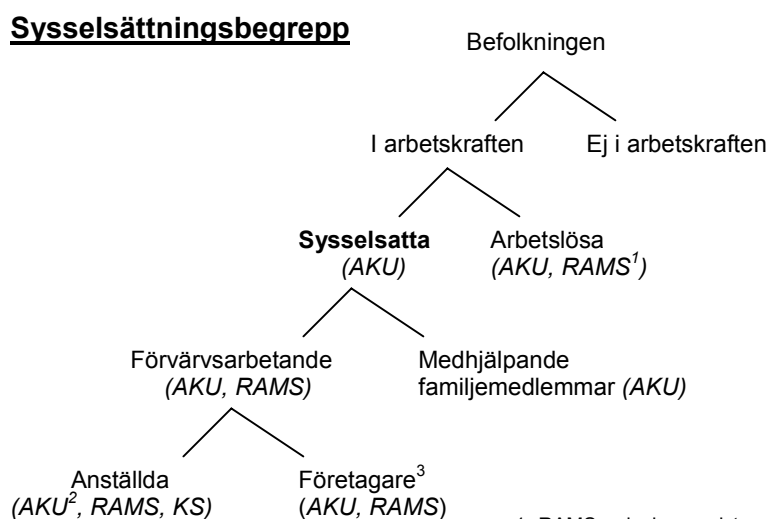
Bra att veta

Spridning

Undersöknings- och publiceringsfrekvensen är kvartalsvis sedan 1989. Fr. o. m. tredje kvartalet år 2000 publiceras även månadstabeller över antalet anställda (se tabell 3) och fr.o.m. fjärde kvartalet 2002 publiceras månadstabeller över personalomsättning (se tabell 16).

Annan statistik

Månatlig sysselsättningsstatistik redovisas för hela arbetsmarknaden i arbetskraftsundersökningarna (AKU). En annan viktig källa är den årliga registerbaserade arbetsmarknadsstatistiken (RAMS). Dessa undersökningar är inte direkt jämförbara med den kortperiodiska sysselsättningsstatistiken (KS), huvudsakligen beroende på skillnader i undersökningsmetod, definitioner och mättdpunkt. Se nedanstående schema för ytterligare förklaring av sysselsättningsbegrepp enligt nationalräkenskaperna (NR).



1. RAMS redovisar registrerad arbetslöshet
2. AKU redovisar även huvudsysslor och bisysslor under kategorin "anställda".
3. "företagare" avser enskilda firmor, handels- och kommanditbolag. Aktiebolagsägare räknas som anställda.

Mer information om statistiken och dess kvalitet ges i en särskild Beskrivning av statistiken på SCB:s webbplats, www.scb.se.

In English

Summary

This report contains employment figures for the entire Swedish economy including both the private and public sectors, for the second quarter of 2004. The public sector is subdivided into the following categories: the governmental sector, the municipal authorities and the county councils. The figures are based on both sample and total surveys depending on the size of the establishment. The target population includes all establishments with at least one employee. All establishments in the private sector with 100 employees or more are censused. For the public sector, establishments with 200 employees or more are censused. Public corporations are included in the private sector. The central bank and public utilities are designated to the private sector.

The total number of employees in the entire labour market is estimated to 3 908 800 persons during the 2nd quarter of 2004.

Standard errors are presented for selected estimates in the tables.

List of tables

Explanation of symbols	11
1. Employment by sector, sex and terms of employment, 2nd quarter of 2004	11
2. Number of employees by branch of industry and terms of employment. Private sector 2nd quarter of 2004	12
3. Number of employees by industry. Private sector, April, May and June 2004	13
4. Percentage distribution of employees by industry and sex. Private sector, 2nd quarter of 2004	14
5. Proportion of temporary employees in relation to total number of employees by industry. Private sector, 1st quarter of 1993 – 2nd quarter of 2004	15
6A. Number of employees by sector and county, 2nd quarter of 2004	16
6B. Percentage distribution of employees by county and sex, 2nd quarter of 2004	17
6C. Employees in private sector by county and industry, 2nd quarter of 2004	18
7. Number of employees by size of establishment and industry. Private sector, 2nd quarter of 2004	21
8. Index of employment by industry and terms of employment. Private sector, 1 st quarter of 1995 – 2nd quarter of 2004 (1990:1=100)	23
9. Proportion of absent employees in relation to total number of employees by reason of absence, sector and sex. Private sector, 2nd quarter of 2004	24
10A. Proportion of employees absent from work in relation to total number of employees by industry, 2nd quarter of 2004	25
10B. Proportion of employees absent from work in relation to total number of employees by industry. Private sector, 2nd quarter of 2004.	25
10C. Proportion of employees absent from work in relation to total number of employees by industry. Public sector, 2nd quarter of 2004	26

11. Proportion of employees absent due to sick leave by county, 2nd quarter of 2004	26
12. Proportion of absent employees in relation to total number of employees by size of establishment, sex, and reasons for absence. Private sector, 2nd quarter of 2004	27
13. Development of employees' absence according to reason. Private sector, 1st quarter of 1993 – 2nd quarter of 2004	28
14. Number of hires and separations by sector, sex and terms of employment, 2nd quarter of 2004	29
15A. Proportion of hires and separations of permanent employees in relation to total number of permanent employees by industry, 2nd quarter of 2004	30
15B. Proportion of hires and separations of permanent employees in relation to total number of permanent employees by industry. Private sector, 2nd quarter of 2004	30
15C. Proportion of hires and separations of permanent employees in relation to total number of permanent employees by industry. Public sector, 2nd quarter of 2004	31
16. Hires and separations by terms of employment and industry. Private sector, April, May and June 2004	31
17. Proportion of newly hired and separated permanent employees in relation to total number of permanent employees by size of establishment and industry. Private sector, 2nd quarter of 2004	32
18. Proportion of hires and separations with respect to permanent employees to total number of permanent employees by size of establishment and development. Private sector, 2nd quarter of 2004	33

List of terms

Anställda	Employees
Avgångna	Separations
Frånvaro	Absenteeism
Frånvaro p.g.a. sjukdom	Sick leave
Kommun	Municipality
Landsting	County council
Län	County
Nyanställda	Hires
Näringsgren/Bransch	Industry
Personalomsättning	Personnel turnover
Privat	Private
Semester	Holiday
Sektor	Sector
Sjukdom	Sickness
SNI2002	NACE
Stat	Government
Storlek	Size
Sysselsättning	Employment
Tillsvidareanställda	Permanent employees

Visstidsanställda

Temporary employees

Övrig orsak

Other reason